

# 取扱説明書

## モノタロ オートソープディスペンサー

注文コード:25663777

このたびは、オートソープディスペンサーをお買い上げいただき、まことにありがとうございます。ご使用前に本書を必ずお読みのうえ、正しく安全にご使用ください。

### 1 安全にお使いいただくために

ここに書かれた注意事項は、人体への危害や財産への損害を未然に防止するための内容です。いずれも安全にお使いいただくためには重要ですので、必ずお守りください。

**警告** この表示内容を無視して誤った使い方をした場合は、死亡や重症などの重大な傷害に結びつく可能性があります。

**注意** この表示内容を無視して誤った使い方をした場合は人的傷害や製品の破損、その他の物的損害へつながる可能性があります。

### ●ご使用上の注意

#### 警告

- ・高温や高湿、ホコリの多いところ、酸、アルカリ、油を使うところでは使用しないでください。火災、感電の原因となり危険です。
- ・暖房器具や調理台の近くなど温度の高くなる物の近くには置かないでください。火災の原因となり危険です。

#### 注意

- ・分解、改造は絶対におこなわないでください。また、本体は完全防水ではありませんのでご注意ください。
- ・過度な衝撃や振動をあたえないでください。故障の原因となります。
- ・水平で丈夫な段差のない場所に設置してください。傾いたところなど不安定な場所では落下による破損の原因となります。
- ・暖房器具や調理台の近くなど、蒸気や熱、油の当たる場所に置かないでください。故障の原因となります。
- ・本体をシンナー、ベンジンなどでは拭かないでください。変形や変色につながるおそれがあります。
- ・センサー部分に液体がかからないようにしてください。センサーが反応しなくなるおそれがあります。
- ・指定された種類の電池以外は使用しないでください。また、極性(+)、(-)を間違えないでください。故障の原因となります。
- ・長期間使用しないときは本体から電池を取外し、保管してください。液漏れによる故障の原因となります。
- ・新・旧、および異なる種類(アルカリ、マンガンなど)の乾電池を混ぜて使用しないでください。故障の原因となります。

### ●ご使用にあたり知っておいていただきたいこと

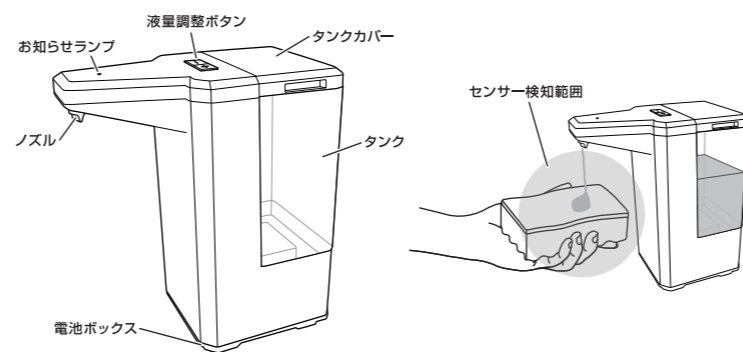
液体せっけん、ハンドソープ、液体食器用中性洗剤用のディスペンサーです。それ以外の用途には使用しないでください。(液体クレンザー、ジェルタイプ、および液体の消毒用アルコール、粘性の高い液体、シャンプー類、泡ハンドソープ液、希釈タイプのハンドソープなど)

- ・液体せっけん、ハンドソープ、中性の食器用洗剤は混ぜないでください。
- ・別の銘柄の洗剤に詰替える場合は、タンク内をよく洗い乾燥させてからお使いください。
- ・長期間使用しない場合は、タンクにせっけんや洗剤を入れたままにしないでください。液体がノズルから漏れたり、内部で固まったりするおそれがあります。
- ・ノズルは定期的にお手入れをおこなってください。また、洗剤などを水で薄めて使用すると、液が出にくくなる場合があります。

### ●仕様

電源	単三アルカリ乾電池×4本(別売)
タンク容量	約500mL
外形寸法(約)	幅80mm×高さ196mm×奥行150mm(最大値)
重量	約480g(電池を除く)

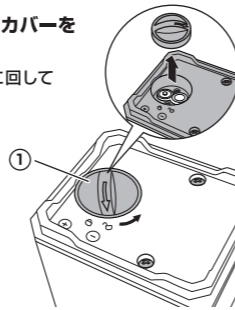
### 2 各部の名称



### 3 乾電池の入れかた

#### 1. 底面にある電池カバーを取外す

- ①を矢印の方向に回して取外します。

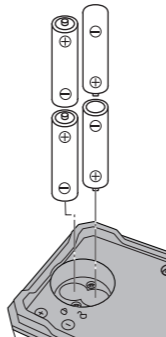


#### 2. 乾電池を入れる

- 単三アルカリ電池4本を+、-正しい方向に入れます。

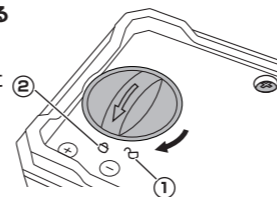
##### 電池の交換について

お知らせランプが赤色に点灯したら電池交換時期です。お早めに新しい電池を4本一緒に交換してください。また、長期間使用しないときは電池を取外してください。  
※乾電池を抜くと設定がリセットされます。



#### 3. 電池カバーを取付ける

カバーの矢印を①の位置に合わせて取付け、矢印の方向(②の位置)に回してロックします。



#### 注意

カバーは確実にロックされたことを確認してください。ロックされていないと、接触不良で動かなくなったり、水が浸入して電池が腐食したり、ショートしたりなどして故障の原因となります。

### 4 使いかた

#### 液体を入れる

##### 1. タンクカバーを取外す

- ・矢印の方向にカバーを外します。



##### 2. タンクに液体を入れる

- ・最大500mlまでお好みの量を入れます。



#### 注意

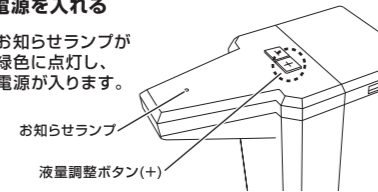
- 液体を入れる前に電池が入っていることを必ず確認してください。電池を入れるために本体を裏返すと液体が漏れます。
- 異なる液体は混ぜないでください。故障の原因となります。

##### 3. タンクカバーを取付ける

### 使用方法

#### 1. 液量調整ボタンの+を約2秒間押し電源を入れる

- ・お知らせランプが緑色に点灯し、電源が入ります。



#### 3. ノズル下に手やスポンジをかざし液体を出す

- ・センサーが検知してタンク内の液体が自動で出ます。
- ・2で設定した吐出量が出ると自動で停止します。



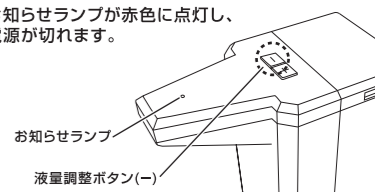
※吐出中にノズルから手やスポンジを離しても停止します。

#### 2. 液量調整ボタンの+、-で1回の吐出量を調整する

- ・1〜5段階まで調整でき、初期は3の段階で設定されています。
- ※1回の吐出量は使用する液体(洗剤)により異なります。

#### 4. 液量調整ボタンの-を約2秒間押し電源を切る

- ・お知らせランプが赤色に点灯し、電源が切れます。



### お手入れについて

- 安全に使用していただくため、定期的に清掃してください。
- 汚れがひどい場合はぬるま湯にひたした布をよく絞って拭き取り乾いた柔らかい布で仕上げてください。丸洗いはしないでください。
- 液体が出にくくなったときはノズル付近にせっけんや洗剤が固まっていることがあります。次の手順でノズル付近の手入れをしてください。

- ①ぬるま湯で濡らしたタオルなどを当てて、固まったせっけんや洗剤をやわらかくします。(センサー部分を濡らしたり洗剤が付いたりしないようにしてください)
- ②ぬるま湯をタンクに3分の1程度入れて数回動作させてください。ぬるま湯がしっかりと出ていることを確認し、やわらかくなった洗剤をきれいに拭取ってください。



### 4 故障かな?と思ったら

#### 正常に作動しないときは

- ・電池が入っていますか? 電池が正しい向きで取付けられていますか? タンクから液体を取りだし、底面のカバーを外して電池の確認をしてください。
- ・電池が消耗していませんか? 電源がOFFのときに赤色ランプが点灯していたら電池の交換時期です。

#### 液体が出にくい

- ・ノズル付近に付着したせっけんや洗剤が固まっていませんか? 「お手入れについて」を参照し、固まった洗剤などを除去してください。
- ・保管したままで長時間未使用ではありませんか? 長期間使用していなかったときは、電池を確認し、電池に問題が無ければタンクにぬるま湯を3分の1程度入れ、数回作動させてぬるま湯がしっかりと出ていることを確認してください。
- ・洗剤などの液体を薄めて使用していませんか? 洗剤などを水で薄めてご使用になると液が出にくくなる場合があります。
- ・タンク内の液体が少なくなっていないですか? 少なくなっているときは、同じ液体を補充してください。また、別の液体と混ぜて使うことはしないでください。別の液体に変えるときは、タンク内をよく洗い、乾燥させてからお使いください。