

## 取扱説明書 <保証書付き>

この度は当社製品をお買い上げいただき、誠にありがとうございます。

- ご使用前に、この取扱説明書を最後までお読みの上、正しい使い方でご愛用下さい。
- 保証書は、お買求めの販売店から必ずお受取りの上、この取扱説明書とともに大切に保管して下さい。
- お読みになった後は、お使いになる方がいつでも見られるところに必ず保管して下さい。
- 本製品をご使用できるのは日本国内のみで、国外では使用できません。  
(For use in JAPAN ONLY)

※USB-ACアダプター・USBバッテリーは付属していません。市販品をご使用下さい。

### 型 式

# SM-TU1

### もくじ

安全上のご注意	1-4
正しいご使用方法	5
お洗濯のしかた	6
保管のしかた	6
知っておいていただきたいこと	7
日常のご確認	7
修理を依頼される前に	7
アフターサービスについて	7
製品仕様	8
保証書	裏表紙

# 安全上のご注意


- 使用の前に、この「安全上のご注意」をよくお読みの上、正しくご使用下さい。
- 人への危害・財産の損害を防止するため、必ずお守りいただく事を説明しています。
- 誤った取扱いをすると生じることが想定される被害を3つに区分しています。
- お守りいただく内容を次の図記号で表しています。(次は図記号の例です)

 <b>危険</b> 「死亡・重傷を負う恐れが大きい内容」です。	  してはいけない「禁止」の内容です。
 <b>警告</b> 「死亡・重傷を負う恐れがある内容」です。	 実行しなければならない「強制」の内容です。
 <b>注意</b> 「障害・財産の損害を負う恐れがある内容」です。	※いずれも安全に関する重要な内容ですので、必ず守って下さい。

## 危険

低温ヤケド・脱水症状を起こす恐れがあります。


次のような方がご使用の際は、周囲の方が特に注意する



- 乳幼児・お子様
- お年寄り
- 皮膚感覚の弱い方
- ご病人
- 深酒をされた方
- 自分で温度調節のできない方
- 眠気を誘う薬(睡眠薬、かぜ薬など)を服用された方
- 疲労の激しい方


低温ヤケド・脱水症状を起こす恐れがあります。

ときどき体を動かすなど、注意して使用する



低温ヤケド・脱水症状を起こす恐れがあります。

「強」で長時間使用しない




低温ヤケド・脱水症状の恐れがあります。  
「強」は始めの立上げの時に暖める為にご使用下さい。


- 40～60℃の比較的低い温度の物が皮膚の同じ箇所に長時間触れていると、熱い・痛いなどの自覚症状がなくても低温ヤケドを起こす恐れがあります。
- 低温ヤケドは、赤い斑点・水ぶくれが出来るのが特徴です。万一、赤い斑点・水ぶくれが出来た時は、直ちに使用を中止して専門医の診断を受けて下さい。

## 警告

心臓病・皮膚の弱い方が使用するときは、事前に医師と相談する




改造しない  
また、分解・修理はしない

 分解禁止

火災・感電・怪我の原因となります。  
修理は、お買上げの販売店へご依頼下さい。

5V/1A以上の電源供給が保証されているUSB-ACアダプター・USBバッテリーを使用する



供給能力の低いUSBポートに接続すると、正常に動作しない恐れがあります。

# 安全上のご注意

## 警告

ヒーター部を破損するようなことはしない



- 本体にピン・針を突き刺さない
- 刃物で傷つけない
- 硬くて重い物を載せない
- 強く折り曲げない

火災・感電・故障の原因となります。

USBケーブル・USBプラグを破損するようなことはしない



- 傷つけない
- 加工しない
- 無理に曲げない
- ねじらない
- 引っ張らない
- 重いものを載せない
- ケーブルを束ねない

破損したまま使用すると、火災・感電・故障の原因となります。

ぬれた手で、USBプラグの抜き差しはしない



ぬれ手禁止

感電の原因となります。

USBプラグは根元まで確実に差込む



差込みが不十分ですと、感電・発熱による火災の原因となります。傷んだUSBプラグ、緩んだUSB-ACアダプター・USBバッテリーは使用しないで下さい。

USBケーブル・USBプラグが傷んだり、USBプラグの差込みが緩んだりした時は使用しない



感電・ショート・火災の原因となります。

USBプラグにホコリが付着した時は拭き取る



USBプラグにホコリが溜まると、湿気などで絶縁不良となり、火災の原因となります。USBプラグを抜き、乾いた布で拭いてください。

USBプラグ・ヒーター部・電源/温度調節ボタンに、水・お茶・ペットの尿などの液体を掛けない  
また、浴室など水の掛かりやすい場所では使用しない



故障・事故の原因となります。  
雨天・荒天時は、屋外で使用しないで下さい。

乳幼児が本製品をなめたりかじったりしないよう、周囲の方が注意する



感電の原因となります。

パソコン・タブレット端末・スマートフォンのUSBポートに本製品を接続しない



パソコンなどに障害を与え、データ消失・故障の原因となります。

接続したパソコンなどのデータ消失・故障など、本製品を接続したことによって生じた損害に関して、いかなる場合においても当社は一切責任を負わず、データの復元・損害補償などは致しません。

# 安全上のご注意

## ⚠ 注意

ヒーター部に、座布団など保温性の良い物を置かない



部分的に保温した状態で使用されますと、ヒーター部を傷めて発火したり、異常動作をしたりしてヤケドをする恐れがあります。

灯油などの揮発性の高い物・スプレー缶などを本製品に近づけない



熱でスプレー缶の圧力が上がり、爆発・火災の原因となります。

アイロン台として使用したり、他の加熱物を置いたりしない



熱でヒーター部を傷め、故障・事故の原因となります。

携帯電話などのバッテリー内蔵製品をヒーター部に触れさせない



熱でバッテリーが膨張し、故障・事故の原因となります。

他の暖房器具と併用せず、暖房器具の熱を本製品に当てない



故障・事故の原因となります。

電源/温度調節ボタンに、座布団などの保温性の良い物を置いたり、強い衝撃を加えたりしない



故障・事故の原因となります。

犬・猫などのペットの暖房用に使用しない



ペットが本製品を傷め、故障・事故の原因となります。

本製品の近くで超短波式の電気治療器・強い電界を出す無線機を使用しない



故障・事故の原因となります。

通電した状態で就寝用に使用しない



低温ヤケド・脱水症状の原因となります。

使用しないときは、USBプラグをUSB-ACアダプター・USBバッテリーから抜く



USB-ACアダプター・USBバッテリーから抜かないと、絶縁劣化による感電・火災の原因となります。

使用しないときは、USBプラグにキャップをつける



USBプラグにキャップをつけないと、ホコリが溜まりやすくなり、火災の原因となります。

USBプラグを抜くときは、ケーブルを持たずに、必ずUSBプラグを持って抜く



ケーブルを引っ張ると、ケーブルが破損して、感電・ショート・火災の原因となります。

# 安全上のご注意

## ⚠ 注意

ドラム式洗濯機で洗わない



ドラム式洗濯機の叩き洗いによりヒーター部を傷め、故障の原因となります。

布団乾燥機・衣類洗濯乾燥機は使用しない  
また、通電しながらの乾燥はしない



熱でヒーター部を傷め、故障・事故の原因となります。

ナフタリンなどの防虫剤を使用しない



故障の原因となります。

本来の用途以外には使用しない



故障・事故の原因となります。

本製品の上でタバコは吸わない



故障・事故の原因となります。

本製品を土足で踏まない



故障・事故の原因となります。  
屋外でご使用の際は、本製品に砂埃が掛からないようにして下さい。

USBケーブルを巻きつけない



USBケーブルを傷め、故障・事故の原因となります。

本革・合皮・塩ビなどの熱に弱い素材に触れた状態で使用しない



変色・変形などが生じる原因となります。

## 異常時には直ちに使用を中止する



(発煙・発火・感電の恐れあり)

異常・故障例

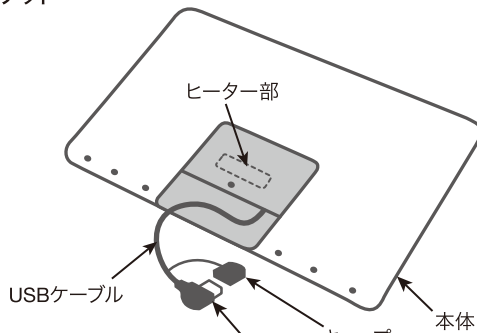
- 異常な音・焦げ臭がする
- USBケーブルを動かすと、通電したりしなかったりする
- USBプラグ・USBコードが異常に熱い
- 本製品の表面が擦切れて、ヒーター部が露出している
- その他、普段と違った状態になる

すぐにUSBプラグをUSB-ACアダプター・USBバッテリーから抜き、お買上げの販売店へ点検・修理をご依頼下さい。

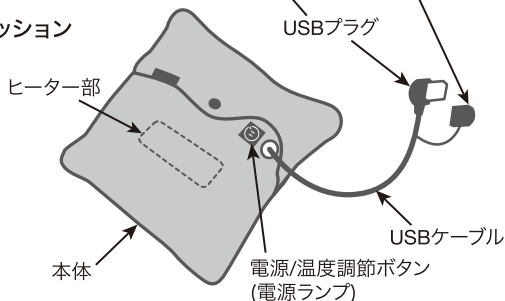
# 正しいご使用方法

## 各部の名称

ブランケット



クッション



## ご使用順序

### ①電源に接続する

USB-ACアダプター・USB/バッテリー(市販)に、USBプラグを根元までしっかりと差込みます。

### ②電源を入れる

電源/温度調節ボタンを長押し(約2秒)すると、電源ランプが点灯して温度調節「強」で暖房運転を開始します(電源ON)。

### ③温度調節をする

電源/温度調節ボタンを押すごとに、温度調節が「強」→「中」→「弱」→「強」→…の順に切替わります。

※室温が高い時、低い温度調節では通電しないことがあります。

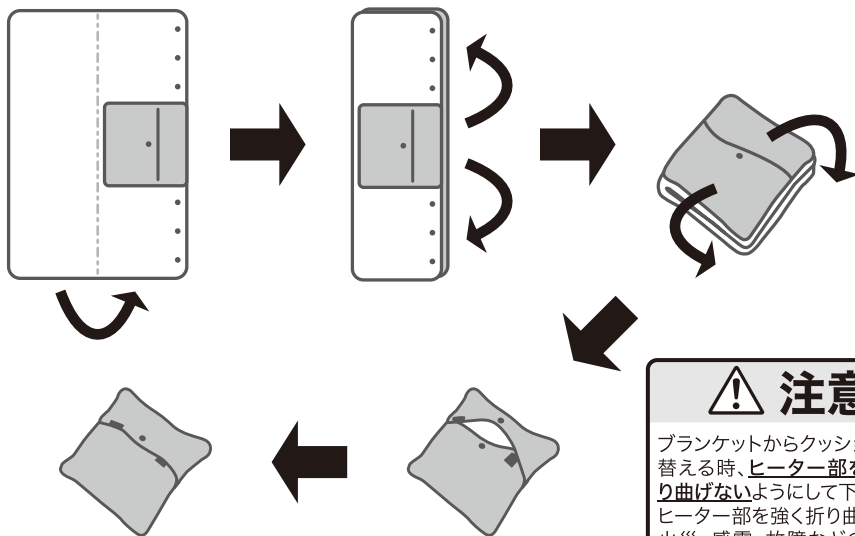
温度調節	電源ランプの色
強	赤
中	橙
弱	緑

### ④電源を切る

電源/温度調節ボタンを長押し(約2秒)すると、電源ランプが消灯して暖房運転を停止します(電源OFF)。

※安全の為、電源を入れてから2時間経過すると、自動的に電源が切れます。

## ブランケットからクッションの切替え方



## 注意

ブランケットからクッションへ切替える時、ヒーター部を強く折り曲げないようにして下さい。ヒーター部を強く折り曲げると、火災・感電・故障などの原因となります。

# お洗濯のしかた

## ⚠ 注意

- USB-ACアダプター・USBバッテリーを外して、本製品のみをお洗濯して下さい。
- ブランケットに広げてからお洗濯して下さい(クッションのまま洗濯しないで下さい)。
- 電源を切り、本製品が十分に冷めてからお洗濯して下さい。
- USBプラグにキャップをしてからお洗濯して下さい。
- 毛布洗い可能な洗濯機を使用して下さい。ただし、**ドラム式洗濯機は毛布洗いの可否にかかわらずご使用いただけません**。また、色移りを避けるため、他のものとは別にして本製品単独でお洗濯して下さい。
- クリーニング店にご依頼される場合は「手洗い」とご指定下さい。
- 入浴剤の入ったお湯・漂白剤は使用しないで下さい。
- ヒーター部が劣化しやすくなりますので、**天日干しはしないで下さい**。
- 衣類乾燥機(洗濯乾燥機の乾燥機能を含む)はご使用いただけません**。
- その他、必ず右記の洗濯表示に沿ってお洗濯して下さい。



	手洗い	毛布洗い可能洗濯機(ドラム式を除く)
洗濯	●屏風たたみにして、タライ・浴槽などで押し洗いする	●屏風たたみにして洗濯ネットに入れ、ファスナーを閉める(推奨洗濯ネットサイズ: 50cm×50cm) ●柔軟剤を入れる
すすぎ	●すすぐ ※洗剤が残らぬよう十分にすすいでから柔軟剤をご使用下さい。	●すすぐ
脱水	●浴槽のふちなどにかけて、水を切る	●洗濯ネットに入れた状態で行う(30~60秒程度)
乾燥	●風通しの良い日陰に干し、自然乾燥する ※ <b>天日干しはしないで下さい</b> 。 ※ <b>濡れた状態で暖房運転しないで下さい</b> 。 ※USBプラグ付近に水気が残っていないか確認して下さい。 ※広げて触ってみるなどして、ヒーター部にぎついシワがないか確認して下さい。	

# 保管のしかた

## ①保管前のお手入れ

- 食物のカス・汁などが付着したまま保管すると、カビ・虫が発生する原因となります。よく取り除いて下さい。

## ②湿気の除去

- 保管する前に、日陰干しして十分に乾燥させて下さい。  
※ヒーター部が劣化しやすくなりますので、**天日干しはしないで下さい**。

## ③収納

- シワにならないようにクッションに畳んでからご購入時の梱包箱に収納し、湿気の少ない場所で保管して下さい(畳み方はP.5ご参照)。保管する時は、上に物を載せないようして下さい。
- 圧縮袋などに入れて圧縮しないで下さい。ヒーター部などが傷む原因となります。
- ナフタリン・樟脳などの防虫剤は使用しないで下さい。ヒーター部などが傷む原因となります。

# 知っておいていただきたいこと

- 生地のパイル糸を引っ張ると、パイル糸が抜ける原因となりますのでご注意ください。
- ヒーター部とそれ以外の部分では、温度差が生じます。

## 日常のご確認

本製品は電化製品ですので、日常のご確認が欠かせません。次のような時には、ご使用中を中止して、修理をお買上げの販売店へご依頼下さい。

- ①毎年のご使用始めに、次の点についてご確認の上、異常があった時
- 電源/温度調節ボタンの損傷
  - USBケーブル表面のすりきれ、破れ、傷など
  - すりきれ、破れなどによるヒーター部の露出
- ②ご使用期間中に、次のような異常があった時
- USBプラグ・USBケーブル・電源/温度調節ボタンの異常高温
  - 電源/温度調節ボタンに強い衝撃が加わった時
  - 電源ランプが点滅している時
  - 温度調節を「弱」にしても、ヒーター部の温度が異常に高い
  - その他、普段と違う異常がみられる時

お買上げから数年経ちますと、外観に異常がなくても、ヒーター部・USBケーブルなどが傷んでいる場合があります。安全の為、毎年使い始めに点検(有償)を受けて下さい。点検は、お買上げの販売店へご依頼下さい。

## 修理を依頼される前に

- ①修理を依頼される前に、次の表に従って調べていただき、直らない時には必ずUSBプラグを抜いてから、お買上げの販売店へ修理をご依頼下さい。

こんなとき	調べるところ
電源が入らない	<ul style="list-style-type: none"><li>●USBプラグをUSB-ACアダプター・USBバッテリーへ確実に差込んで下さい。</li><li>●USB-ACアダプターをご使用の際は、USB-ACアダプターを確実にコンセントに差込んで下さい。延長コードをご使用の際は、延長コードが正常に通電出来ている事も確認下さい。</li><li>●USBバッテリーをご使用の際は、USBバッテリーの電源が入っている事・USBバッテリーが十分に充電出来ている事をご確認下さい。</li><li>●5V/1A以上の電源供給が保証されているUSB-ACアダプター・USBバッテリーをご使用下さい。</li></ul>
暖かくならない	<ul style="list-style-type: none"><li>●電源が正常に入っているかご確認下さい。</li><li>●電源を入れてから2時間以上経過した時は、再度電源を入れてご使用下さい。</li></ul>

- ②製品に異常があるときは、お客様ご自身で修理されたり、手を加えたりすることは危険ですので、絶対にお止め下さい。

## アフターサービスについて

### 保証書【保証期間:お買上げ日から1年間】

- お買上げの販売店から保証書を受取る時に、お買上げ日、販売店名などが漏れなく記入され、捺印された事を必ずご確認下さい。オンラインショップでご購入された場合は、記入・捺印の代わりとして注文番号が記載された伝票・納品書も合わせて保管して下さい。保証書は内容を良くお読みの上、大切に保管して下さい。

### 修理を依頼される時

- 『修理を依頼される前に』をご確認いただいても直らない時は、USBプラグを抜いてからお買上げの販売店へ修理をご依頼下さい。
- 保証期間内に故障して、無償修理をご依頼の場合は、保証書をご呈示ください。
- 保証期間を過ぎている時・保証期間内であっても保証書のご呈示がなかった時は、ご希望により有償で修理させていただきます。但し、補修用性能部品の最低保有期間は、製造打ち切り後6年です。  
※性能部品とは、その製品の性能を維持するために必要な部品です。
- アフターサービスについてご不明な点は、お買上げの販売店・当社サポート窓口へお問合せ下さい。

# 製品仕様

品番	SM-TU1		
色名	アンティークピンク(P) / ミントブルー(B)		
電源	DC5V / 1A (USB Type-A)		
寸法	ブランケット時： たて約80cm・よこ約120cm    クッション時： たて約40cm・よこ約40cm		
コード有効長	約0.7m		
重量	約0.7kg		
組成	表： ポリエステル 90%、ナイロン 10%    裏： ポリエステル 100%		

温度調節	弱	中	強
表面温度	約40°C	約45°C	約50°C

○表面温度 ... 室温20°Cの室内で測定した値です。本製品を広げた状態で、ヒーター部の表面温度を示しています。実際に使用される時は、使用状態や環境により多少異なります。

## 愛情点検

## 長年ご使用のUSBクッション&ブランケットの点検を！



こんな症状はありませんか？

- スイッチを入れても、ときどき運転しないことがある
- USBコードを動かすと、通電したりしなかったりする
- 本体を折畳む時に、ヒーター部が硬化して折れた感覚がある
- 本製品の表面擦切れによるヒーター部の露出
- USBプラグ、USBケーブル、電源/温度調節ボタンの異常高温
- その他、普段と違った状態になる

ご使用中止

USBプラグを抜き、故障・事故防止のため、お買上げの販売店へ点検・修理をご依頼下さい。