

## 1. 安全上のご注意

●ご使用前に、この「安全上のご注意」をよくお読みになって、正しくお使いください。

- 警告** 人が死にまたは重傷を負う可能性が想定される内容。
- 注意** 人が損害を負う可能性及び物的損害のみの発生が想定される内容。

給表示の例

- 記号は、「禁止」(しないでください)を示します。
- 記号は、「強制」(必ずしてください)を示します。

警告		
電源は交流100V以外では使わないでください。 ●禁止 火災・感電・故障の原因となります。		分岐コンセントを使用しないでください。 ●タコ足配線をする、異常発熱して発火することがあります。
定格15A以上のコンセントを単独で使ってください。 ●他の器具と併用するとコンセント部の異常発熱による発火で火災の原因となります。		傷んだ電源コードや電源プラグ・ゆるんだコンセントは使わないでください。 ●ショート・感電・発火の原因となります。
電源コードを傷つけたり、破損させたり、加工したり、無理に曲げたり、引っ張ったり、たばねたり、重いものをのせたり、はさまんだりしないでください。 ●電源コードが破損し、火災・感電の原因となります。		電源プラグは電源コードを持って抜かないでください。 ●電源コードが電線感電やショートして発火することがあります。 ●必ず電源プラグを持って抜いてください。
ぬれた手で電源プラグを持たないでください。 ●感電や火災の原因となります。		油煙や塵埃の多い場所で使用しないでください。 ●感電や火災の原因となります。
雷が鳴り出したら電源コードや電源プラグに触れないでください。 ●感電の原因となります。		風呂場やシャワー室など、水がかかるような場所で使用しないでください。 ●感電や火災の原因となります。
内部に異物を入れないでください。 ●蒸気の吹き出し口や空気の吸い込み口から金属類や燃えやすいものを差し込んだり、落としたりしないでください。金属類や燃えやすいものが内部に入ると、感電や火災の原因となります。		布などをかけないでください。 ●空気の吸い込み口や蒸気の吹き出し口がふさがれると本機の温度が上昇し、火災や感電、やけどの原因となります。
分解・修理・改造は絶対にしないでください。 ●発火したり、異常動作してけがをすることがあります。 ●感電の恐れがあります。 ●分解・修理が必要なときは、販売店へご相談ください。		修理のご依頼を…… ●故障のまま使い続けると火災や感電の原因となります。

注意		
使用中は蒸気出口に手や顔を近づけないでください。 ●やけどやけがの原因となることがあります。		使用中や使用後は持ち運んだりお手入れをしたりしないでください。 ●熱湯がこぼれたり、高温部に触れたりしてやけどの原因となることがあります。電気コードを抜いて60分以上経過してから行ってください。
水平で安定した場所に置いてください。 ●高い所やぐらついた台や傾いた台、厚いじゅうたんや布団の上に置く、落下や転倒により熱湯がこぼれ、やけどの原因となることがあります。		電源コードに気を付けてください。 ●歩行中に誤って電源コードに引っかかったりしないようご注意ください。落下や転倒により、やけどの原因となることがあります。特に小さなお子さまには気を付けてあげてください。
直射日光が当たる場所や熱器具などに近づけないでください。 ●内部温度が上昇して火災や感電の原因となることがあります。		水タンクのフタを開けると、水がフタから漏れる場合がありますので、シンクなどの水が漏れても問題ない場所でおこなってください。 ●床や畳などに水がこぼれる場合があります。

※ご不要になった場合

- 使用済み製品は、各自自治体が定める廃棄物処理規則に従ってください。詳しくは各自自治体にお問い合わせください。不法投棄は、景観の悪化、有害物質による土壌や地下水の汚染の可能性がありますので、絶対にお止めください。

※使用中・使用後について

- お子様や、身体の不自由な方だけでは使わせないでください。幼児の手の届くところで使わないでください。感電・けがの原因となります。
- 本製品を、他の用途や屋外で使わないでください。この製品は、室内用です。他の目的や屋外で使用する、けがや故障の原因となります。
- 電源コード、プラグ、本体を水に濡らさないでください。感電する恐れがあります。

## 1. 安全上のご注意

### 注意



- 火災や感電などの思わぬ事故を防ぐため、次の場合は電源プラグを抜いてください。
- 旅行などでしばらく使わない場合。
  - 本機のお手入れをする場合。
  - 本機を移動させる場合。

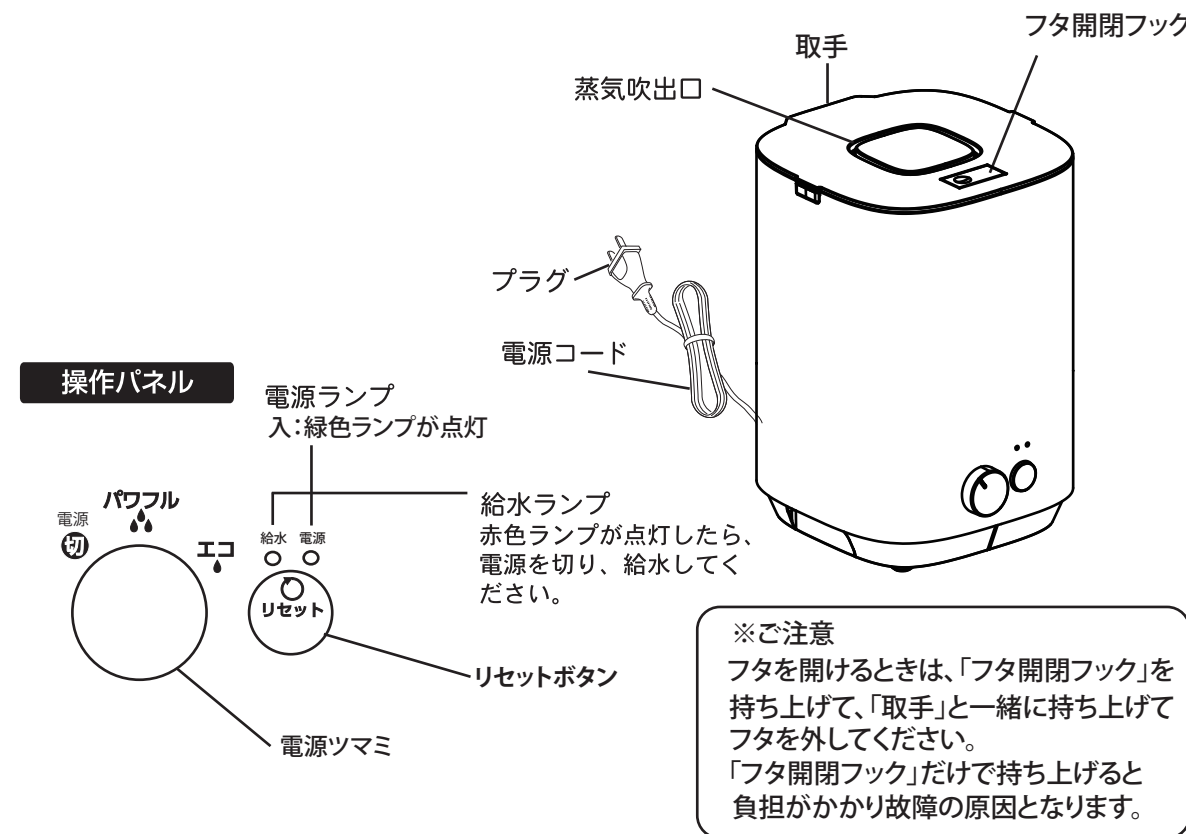
使用上の注意

- 本体の上に手をついたり、ものを置かないでください。破損や転倒の原因となることがあります。

次のような症状がみつかったら

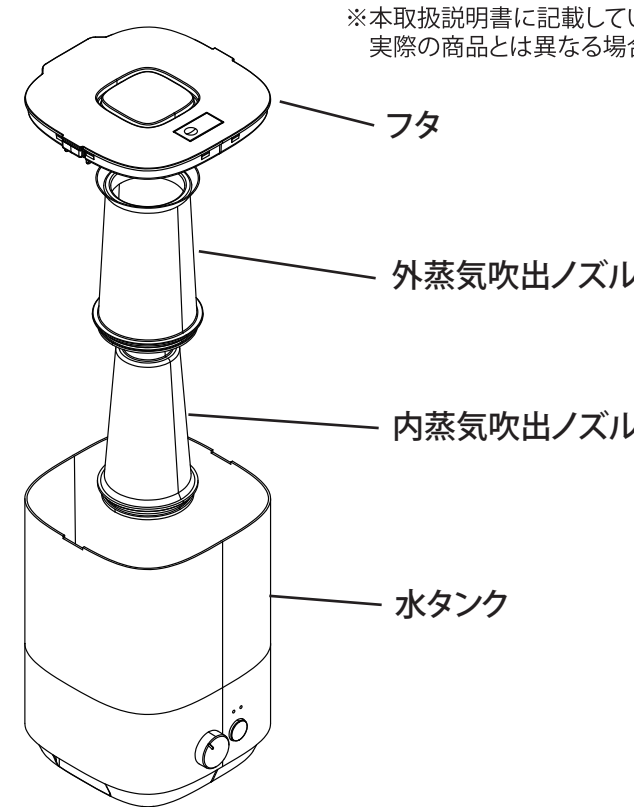
- 異常な音やにおいがする。
  - 内部に異物が入った。
  - 本機を落とした、本機の一部を破損した。→
  - 正常に動作しない。
  - 電源プラグや電源コードに傷がある。
- 電源を切り、電源プラグをコンセントから抜く。
- お買い上げ店に修理をご依頼ください。

## 2. 各部のなまえ



※ご注意  
フタを開けると、フタ開閉フックを持ち上げて、「取手」と一緒に持ち上げてフタを外してください。  
「フタ開閉フック」だけで持ち上げると負担がかかり故障の原因となります。

## 2. 各部のなまえ



※本取扱説明書に記載しているイラストはイメージです。実際の商品とは異なる場合が御座いますがご了承下さい。

## 3. 仕様

品 番	ELP-S40		
電 源	AC100V	消費電力(定格電流)	380W
加湿量(連続運転時)	400ml/h (パワフル) 200ml/h (エコ)	タンク容量(約)	4.0L
		電源コードの長さ	1.5m
適用床面積	木造 7畳相当 / プレハブ鉄筋 11畳相当		
本体重量	2.2kg		
本体寸法	幅202mm×奥行202mm×高さ293mm		
安全装置	温度ヒューズ (142℃)		

- 製品は日本国内用に設計されていますので、国外では使用できません。 FOR USE IN JAPAN ONLY
- 仕様及び外観は製品改良のため断りなく変更する場合がございます。

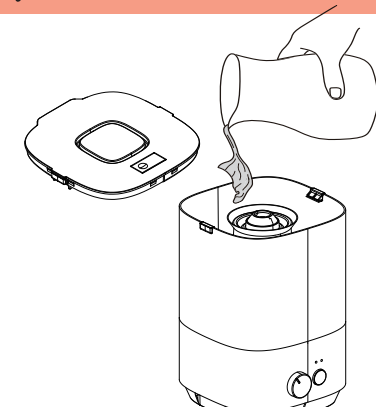
## 4. ご使用方法

### 水タンクに水を入れる

**フタを開ける**  
フタ開閉フックの左側を押しながら、取手をも一緒に持ってフタを開けてください。

1 水道水をタンクに入れる。

- 必ず水道水を入れてください。  
40℃以上の水や芳香剤、化学薬品、洗剤などを水タンクに入れないでください。
- 水タンクに水漏れがないことを確認してください。

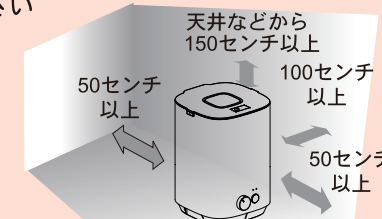


### 注意

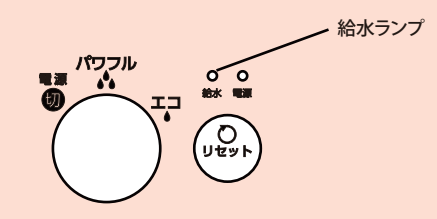
給水口以外には直接水を入れないでください。感電や故障の原因となります。

### 置き場所について

本体は図のような位置に置いてください。蒸気が家具や壁に直接当たるようなところには置かないでください。シミが付いたり、家具を傷めたりすることがあります。



使用中にタンクの水がなくなると電源ランプが切れ、給水ランプが赤色く点灯します。



※加湿器を家電製品の上などに設置しないでください。漏水した場合、製品の故障、漏電、火災の危険性があります。

2 電源プラグをコンセントに差し込み、電源を入れる。

- 電源プラグをコンセントに差し込みます。
  - 電源ツマミを右に回してください。電源ランプが緑色に点灯します。
  - 電源ツマミを1段回すと「パワフル」、2段回すと「エコ」で運転します。
- ※運転を開始してから、蒸気が発生するまでに、約15～17分程(パワフル設定の場合)がかかります。(室温等によって蒸気の出始めは異なります)

### 給水ランプが点灯した場合

給水ランプが点灯すると、空焚き防止のため、

電源が入り、電源ランプが点灯します。

### ご注意

- 給水ランプが点灯した場合、給水していただくか、電源ツマミを「切」にしてください。
- サーモスタットの特性上、給水後にリセットボタンを押せるまでの時間が異なりますが故障ではありません。