

# 取扱説明書

## モトローウ 木材用デジタル水分計

注文コード: 33164873

このたびは、木材用デジタル水分計をお買い上げいただき、誠にありがとうございます。  
ご使用前に本書を必ずお読みのうえ、正しく安全にご使用ください。また、いつでも取り出せる場所に必ず保管してください。

### 1 安全にお使いいただくために

ここに書かれた注意事項は、人体への危害や財産への損害を未然に防止するための内容です。  
いずれも安全にお使いいただくためには重要ですので、必ずお守りください。

**警告** この表示は、注意事項を無視して誤った使い方をした場合に、「死亡または重傷を負うおそれがある」内容です。

**注意** この表示は、注意事項を無視して誤った使い方をした場合に、「ケガや傷害を負うこと、製品の破損やそれに伴う財産の損害が発生するおそれがある」内容です。

#### ご使用上の注意

【はじめに】 誤った使用方法により人的傷害や製品の破損、その他の物的損害が生じた場合、一切の補償、責任を負いません。  
また、本製品の分解・改造・修理は、決して行わないでください。

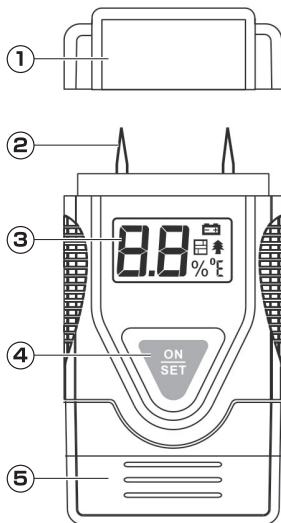
#### 警告

- 燃えやすい物や引火しやすい物、可燃性ガスなどがある場所、および付近で使用しないでください。思わぬ事故の原因になります。
- 小さなお子様の手が届かない場所に収納し、使用にあたっては、必ず大人の方が常に管理できる状況でしてください。
- プローブの先がとがっているため、人に向けたり、押し付けたりは絶対にしないでください。けがをする原因になります。また保管や持ち運びの際は安全のため、必ずプローブキャップを取り付けてください。

#### 注意

- 分解、改造は絶対におこなわないでください。また、本体に防水能力はありませんのでご注意ください。
- 過度な衝撃や振動をあたえないでください。故障の原因となります。
- 本製品の使用前には必ず、部品が全て揃ってあることを確認し、各部に傷、損傷、破損がないか確認してください。
- 温度が極端に低い場所や、雨風にさらされる場所で使用しないでください。測定能力低下や故障の原因となります。
- 高温多湿、結露のあるところ、直射日光の当たる場所、車内での放置はしないでください。故障の原因となります。
- 温度や湿度が急激に変化する環境での使用は、測定精度および測定能力が低下するおそれがあります。
- 指定された種類の電池以外には使用しないでください。また、極性(+、-)を間違えないでください。故障の原因となります。
- 長期間使用しないときは本体から電池を取り出し、保管してください。液漏れによる故障の原因となります。

### 2 各部の名称



#### ■名称一覧

- ① プローブキャップ
- ② プローブ
- ③ 液晶画面(LCD)
- ④ 電源/設定ボタン
- ⑤ 電池カバー(裏側)



- ☹ 電池消費時に点灯
- 🌲 木材測定モード時に点灯
- 🏠 建材測定モード時に点灯
- % 木材/建材測定モード時に点灯

#### ■仕様 ※一般仕様

液晶表示(LCD)	数字表示サイズ約9.5mm 単位、および絵柄を表示
測定方法	電気抵抗式
測定範囲	木材(木材、紙、ダンボール) 6~60% 建材(モルタル、コンクリート、石膏) 0.2~2.0%
入力オーバー表示	測定範囲の最大値を超えた場合「OL」表示
電池消費表示	電源電圧5.1V以下で電池消費表示
オートパワーオフ	約15秒間、無操作で自動的に電源OFF
使用温度・湿度	0~40℃、85%RH以下(ただし結露のないこと)
保存温度・湿度	-10~50℃、85%RH以下(ただし結露のないこと)
安全基準	CEマーク認証(EMCテスト合格)
電池	アルカリボタン電池(1.5V LR44 別売) 4個
消費電流	バックライト点灯時: 約7.5mA バックライト消灯時: 約7.0mA
動作電源電圧範囲	約5.1~6.8V
寸法・重量	H80×W40×D20(mm)、約50g(電池を含む)
付属品	ストラップ、取扱説明書

#### ■測定仕様

	測定範囲	精度	分解能力
木材(木材、紙、ダンボール)	<30%	±2%	1%
	≥30%	±4%	1%
建材(モルタル、コンクリート、石膏)	<1.4%	±0.1%	0.1%
	≥1.4%	±0.2%	0.1%

#### ■測定値/抵抗値仕様(参考)

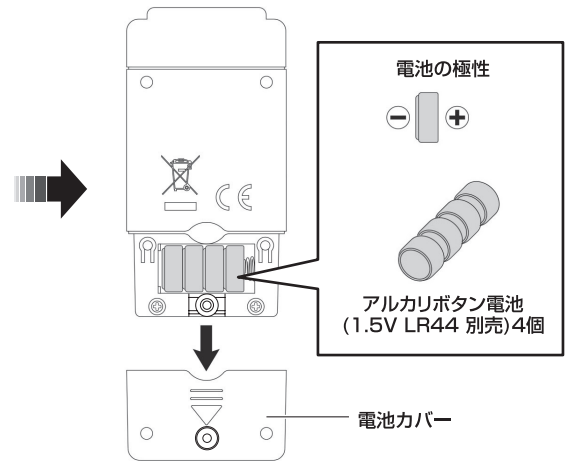
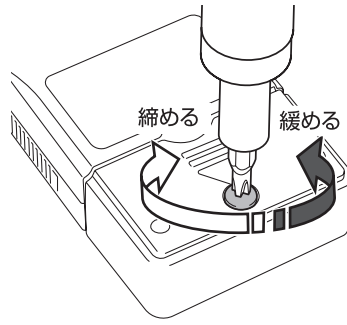
抵抗値	500MΩ	180MΩ	90MΩ	5.1MΩ	1.16MΩ	680kΩ	200kΩ
木材	13%	14%	15%	19%	26%	31%	OL
建材	0.5%	0.6%	0.6%	0.8%	1.2%	1.4%	OL

# 3 使用方法

## ■ 電池の取り付け

### 1 電池カバー(⑤)を取り外す

- 本体裏側にある電池カバーの取付けネジを取外します。
- 電池カバーを矢印の方向へ引出し取外します。



### 2 電池を取り付ける

- アルカリボタン電池(1.5V LR44 別売)を4個、必ずご使用ください。
- 電池ボックス内の極性マーク(凸)に合わせて間違えないように取り付けてください。

## ⚠ 注意

- 新旧、および異なる種類(アルカリ、マンガンなど)の電池を混ぜて使用しないでください。故障の原因となります。

### 3 電池カバー(⑤)を取り付ける

- カバーを取付けます。
- 電池カバーの取付けネジを締付けます。

## ■ 使いかた

### 1 プローブキャップ(①)を取り外す

### 2 電源/設定ボタン(④)を押して電源を「ON」にする

### 3 測定モードを選択する

- 電源/設定ボタン(④)を3秒間押し続けると、現在設定されている測定モードのマークが液晶画面(LCD)(③)に点滅します。点滅中にもう一度、電源/設定ボタン(④)を押すと、木材測定モードと建材測定モードの切り替えができます。
- 各測定モードのマークが点滅してから3秒間経過すると、モードが決定されます。

### 4 プローブ(②)の先端を差し込み測定する

- 測定対象にプローブ(②)をなるべく深く差し込んでください。
- コンクリートなどの硬い建材を測定するときは、プローブ(②)の先端を強めに押し当ててください。
- 測定表示がある程度安定したら、表示された測定値を確認します。

### 5 測定を完了する

- 測定を完了し、無操作で約15秒間経過すると、電源が「OFF」になります。
- 液晶画面(LCD)(③)のバックライトは、無操作で約3秒間経過すると、消灯します。再度、点灯させたいときは電源/設定ボタン(④)を押してください。

### 6 プローブキャップ(①)を取り付ける

## ⚠ 警告

- 測定が完了したら必ずプローブキャップ(①)を取り付け、
- また保管や持ち運びの際も安全のために必ず取り付けてください。
- プローブ(②)の先端でけがをしたり、衣類やかばんなどに穴が開いたり、プローブ(②)が破損するおそれがあります。

## ■ 電池の交換について

- 電池が消耗したときは液晶画面(LCD)(③)に電池の消耗をお知らせするマークが点灯します。
- 電池の交換方法は「電池の取り付け」と同じ手順です。必ず電源が「OFF」の状態で行ってください。

## ■ こんなときは

本製品が正常に作動しないときは、次の状態を確認し、適切な処置を行ってください。

- 電池の取り付け状態を確認し、接触不良を起こしていないか、電池の極性を間違えていないか確認してください。
- 液晶画面(LCD)(③)に電池の消耗をお知らせするマークが点灯していないか確認し、点灯していたら電池を交換してください。
- プローブ(②)が濡れたり、汚れたりすると誤動作の原因になります。常に乾燥したきれいな状態を維持してください。
- 測定対象が本製品、各仕様範囲の最大を超える、または最少を下まわると、測定数値が表示されません。
- 使用環境が測定可能な状態にない場合、測定精度が著しく低下したり、測定できない場合があります。
- 本体にひび、割れなどの損傷、および破損がないか確認してください。

